

RELATORIA DAS RODAS DE CONVERSA – PROPOSTAS E AÇÕES

A partir da Assembleia Geral (AG) Extraordinária da ADUR, realizada no dia 04 de novembro de 2021; e da Reunião do Conselho de Representantes (CR), no dia 22 de novembro de 2021, foi possível a compreensão do encaminhamento quanto à realização de Rodas de Conversas nos Institutos e no CTUR, como forma de levantamento das demandas sobre os eixos de infraestruturas e político-pedagógico para o retorno presencial.

Desse movimento, fora constituída uma comissão para elaborar a metodologia das Rodas, que, após discussões, chegou à proposição de duas questões, pensando em propostas de argumento e de grupos diferenciados de docentes, assim constituídas:

- 1) Quem está indo presencialmente aos campi, da UFRRJ quais são as atuais condições de trabalho?
- 2) A todos(as) presentes na reunião, quais as principais preocupações e necessidades para a presencialidade no próximo trimestre, caso seja decidido o retorno?

A partir da definição da metodologia, os CRs ficaram responsáveis por buscar, junto aos seus Institutos, melhor dia/horário para a realização das Rodas, em comunicação com a ADUR, a fim de não haver sobreposição de datas e de contar com a divulgação para os demais filiados.

No dia 30 de novembro de 2021, a ADUR, junto ao Conselho de Representantes, realizou a primeira Roda de Conversa, sendo a última realizada em 16 de dezembro do corrente ano. Das Rodas de Conversa, puderam participar os Institutos: IM, IA, ICHS, IT, IZ, ICBS, IQ, IGEO, ICE, IF, IE, IV e CTUR.

Dos encaminhamentos propostos a partir das participações, foi possível sistematizar as demandas com prioridades e com possíveis execuções em curto, a médio e a longo prazos, tal como aprovado na reunião do Conselho de Representantes realizada no dia 15 de dezembro de 2021.

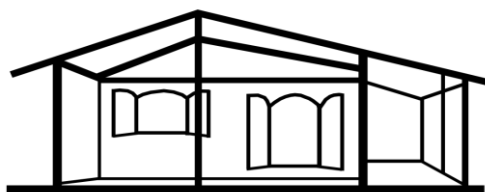


Assim, o presente documento tem, como objetivo, apresentar a sistematização de todo o conteúdo abordado nas Rodas, com discriminação de execução por período temporal, estando, ainda, separado pelos eixos.

Sistematização das Rodas de conversas da ADUR com os Institutos e com o CTUR

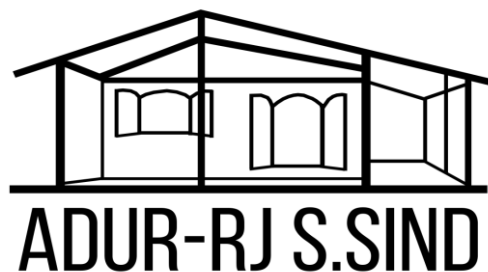
1. Prioridades de execução na infraestrutura

Curto prazo	Médio prazo	Longo prazo
Garantia de Bandejão/ Alimentação dos alunos	Concessão de bolsa alimentação	Término das obras do Restaurante universitário (bandejão)
Renovação dos contratos com as Cantinas		
Manutenção/revisão elétrica – conserto de tomadas, fiações expostas, verificação da rede elétrica, checagem de falta de energia	Consertos em setores com falta de energia, reforma na rede elétrica e dos cabos de energia	Troca de cabos de energias
Conserto/manutenção da da rede de internet	Ampliação do cabeamento de internet nos departamentos, nos laboratórios e nos setores	Ampliação da internet nos Institutos, com garantia de rede 3G e 4G
Estruturas prediais: consertos de avarias, de infiltração, de pisos e de janelas	Retomada de obras paradas, reforma de colunas prediais, parapeitos, telhados	Término das obras paradas e licitações de novos contratos para execução dos orçamentos oriundos de emendas parlamentares
Limpeza de ar-condicionado e manutenção dos aparelhos	Detetização das infestações de cupim e de formiga.	
Conserto dos ventiladores existentes e verificação dos exaustores	Compra de novos ventiladores	Ampliação ou adequação dos exaustores nos laboratórios



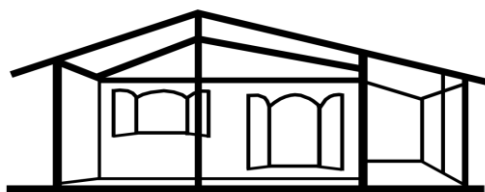
ADUR-RJ S.SIND

Garantia de água potável com limpeza dos filtros, das caixas d'água e conserto dos bebedouros	Licitação para aquisição de novos bebedouros e limpeza das caixas d'águas	Instalação de novos bebedouros nos Institutos e garantia de sua manutenção
Reformas nos banheiros (com verificação/manutenção de torneiras, de pias, de lavabos, de privadas)	Ampliação de box de uso sanitário nos banheiros Reforma nos encanamentos dos banheiros e na rede de esgoto	Construção de novos banheiros. Término da obra de banheiro com acessibilidade
Verificação dos equipamentos, tais como: computadores, máquinas copiadoras, impressoras, Datashows		
Garantia de segurança, com mais iluminação no campus, segurança nas entradas dos Institutos e no seu entorno	Preocupação com o traslado dos alunos, oriundos de outras cidades. Transporte interno (fantasminha) que se encontram sucateados ou insuficientes	Conserto da frota interna da Universidade
	Avaliação predial pelo Corpo de Bombeiros e/ou pelos engenheiros para garantir a segurança física dos prédios	
Treinamento aos funcionários de limpeza sobre higienização correta/mais constante no retorno presencial	Aumentar o número de funcionários de limpeza	Acompanhamento dos contratos das empresas de prestação de serviço (terceirizados), com garantia de um trabalho de qualidade por esses trabalhadores



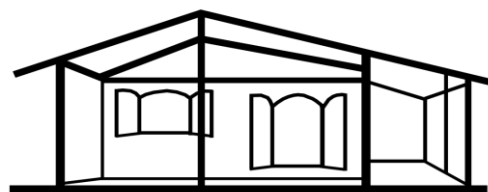
2. Prioridades de execução Político-Pedagógica

Curto prazo	Médio prazo	Longo prazo
Campanha de vacinação na comunidade ruralina dentro do campus – diálogo com secretaria de saúde municipal (visando à vacinação de servidores, de terceirizados, de discentes, de docentes)	Auxílios estudantis para o retorno presencial: alojamento, bolsa transporte, moradia, auxílio pedagógico – com abertura frequente de editais	
Campanha da/na universidade sobre a vacinação, sobre o contágio, sobre os materiais de EPIs, bem como sobre a limpeza adequada dos locais de circulação pública, como o uso do banheiro público. – Pauta para o CONSU Circulação de informações por meio de banner nos espaços físicos, no site, nos canais de comunicação da universidade, nas redes sociais, diretamente nas plataformas institucionais, assim como panfletos com medidas de segurança, e que destaquem a importância da vacinação, os locais de vacinação, o uso adequado da máscara, e a informação sobre a distribuição de álcool produzido pelo IQ e ICBS	Conceder a insalubridade aos funcionários da limpeza e ter condições materiais, logísticas e operacionais de trabalho	
Apoio psicológico aos alunos, aos docentes e aos técnicos ao longo do retorno presencial	Intensificar a divulgação dos serviços e dos programas da Universidade, como o do departamento de psicologia já ofertado na UFRRJ Campanha de divulgação também a partir do Núcleo Diversidade, gênero, etnia/raça e inclusão	Condições do posto de saúde do campus de Seropédica Contato com as demais redes de saúde locais – municipais e estadual Ampliação do posto médico nos demais campi (IM /ITR)



ADUR-RJ S.SIND

<p>Acompanhamento das chefias e das coordenações de Curso no processo de inscrição de disciplinas</p> <p>Redução de alunos no ato da matrícula devido ao tamanho das salas de aulas</p> <p>Verificação dos laboratórios e das salas de aulas com limites de alunos na matrícula, seguindo a orientação do comitê Covid – utilização do limite das bandeiras do momento</p>	<p>Verificação de possível colaboração da prefeitura municipal de Seropédica quanto ao retorno presencial das aulas na UFRRJ, pelo aumento do número de pessoas na cidade</p> <p>Contrapartida dos secretários de saúde, de transporte, de economia e de assistência social</p> <p>Preocupação com os cuidados de biossegurança fora do campus também.</p>	
<p>Planejamento B: Aulas remotas se caso não for possível o retorno presencial</p>	<p>Contratação de assistente de aluno para o CTUR</p>	
<p>Possibilidade de controle vacinal: anexação do comprovante da vacinação no sistema do SIGAA pelos discentes no ato da matrícula nas disciplinas</p>		
<p>Fornecimento de material de proteção adequado (EPIs): máscaras de boa qualidade (PFF2- N95) à comunidade universitária</p>		
<p>Alocação das disciplinas em salas de aulas em outros Institutos ou em escolas do município de Seropédica</p>		
<p>Verificação e sistematização de como poderá ocorrer o controle de cobrança do passaporte vacinal, assim como quem/que setores poderia(m) ficar responsável(is) por tal ação</p>		
<p>Acompanhamento/criação, com participação da ADUR, de uma comissão permanente para avaliação das condições prediais nos campi e em seus laboratórios: risco da condição de trabalho, bem como da condição física e mental, além da saúde ocupacional dos docentes</p>		

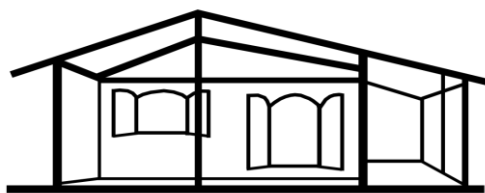


ADUR-RJ S.SIND

Encaminhamentos das Rodas de Conversas

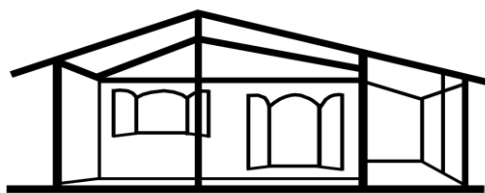
Problemas recorrentes e suas preocupações/demandas

Auxílios estudantis para o retorno presencial: Alojamento, bolsa transporte, moradia, auxílio pedagógico		ICHS			IZ	ICBS					IE	IV	
Bandejão	IM	ICHS	IT		IZ	ICBS	IQ			ICE	IE	IV	
Cantinas		ICHS	IT			ICBS	IQ	IGEO		ICE	IE	IV	
Elétrica – tomadas- falta de energia, queda de energia, reforma na rede elétrica e cabos de energias.	IM					ICBS	IQ	IGEO	IF			IV	
Internet: sem internet, sem distribuição, oscilações, setores sem internet instalada, falta de internet nos departamentos e laboratórios. Dificuldade acesso ao 3G e 4G nos campi.		ICHS	IT	IA	IZ	ICBS	IQ	IGEO				IV	CTUR
Estruturas prediais: reforma predial. Continuação das obras paradas.	IM		IT		IZ	ICBS	IQ	IGEO	IF	ICE		IV	
Ar-condicionado e manutenção	IM		IT				IQ	IGEO	IF		IE	IV	
Ventilação nas salas de aula e exautores	IM		IT			ICBS	IQ	IGEO	IF		IE	IV	CTUR



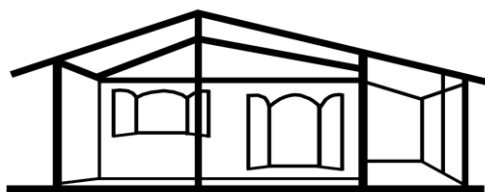
ADUR-RJ S.SIND

Sem água potável- Limpeza na caixa d'água		ICHS			IZ	ICBS	IQ	IGEO	IF		IE	IV	
Sem bebedouros e/ou necessidade de limpeza dos filtros e manutenção.	IM	ICHS				ICBS	IQ	IGEO			IE	IV	
Necessidade de reformas nos banheiros, nos encanamentos, número de banheiros insuficientes- reformas nas torneiras, pias, lavados, privadas.	IM		IT				IQ	IGEO		ICE	IE	IV	CTUR
Eletrônicos: computadores, máquina de xerox, impressoras, Datashow	IM		IT			ICBS	IQ	IGEO				IV	
Redução de alunos no ato da matrícula devido ao tamanho das salas de aula. Ter o acompanhamento nas inscrições das disciplinas. - Chefes de departamentos e coordenações de Curso. Necessário ter um número máximo de alunos por turma (disciplina). Seguindo a orientação do comite Covid utilizar o limite das bandeiras no momento, na bandeira amarela 30% para ser o número de alunos por disciplinas presenciais. – Turmas com média de 70 a 80 alunos. Sem ter uma normativa, ficando a cargo do professor e departamento determinar o número de vagas, com conhecimento	IM		IT	IA			IQ		IF	ICE	IE		



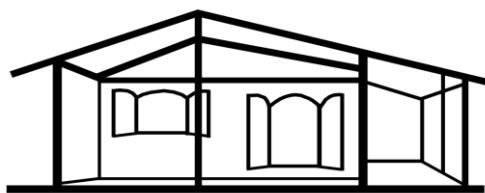
ADUR-RJ S.SIND

prévio de qual sala e sua capacidade para alocação dos alunos, com a metragem definida e respeitando o distanciamento com orientação da OMS.													
Garantia do distanciamento seguindo as orientações da OMS para as aulas presenciais. Nos laboratórios e salas de aulas com limites de alunos na matrícula.	IM		IT	IA		ICBS	IQ	IGEO	IF	ICE	IE		CTUR
Planejamento B: Aulas remotas se caso não for possível o retorno presencial			IT	IA		ICBS						IV	
Preocupação com o traslado dos alunos, servidores e terceirizados oriundo de outras cidades. Transporte interno (fantasminha). Sucateados ou insuficientes. Aulas práticas de campo no qual necessita de transporte		ICHS	IT	IA		ICBS		IGEO				IV	CTUR
Apoio psicológico aos alunos, docentes e técnicos ao retorno presencial			IT	IA							IE	IV	CTUR
Preocupação com possível evasão escolar devido aos critérios socioeconômicos											IE		
Controle vacinal- Discentes no ato da matrícula na disciplina, anexar o comprovante da vacinação no sistema do SIGAA.	IM		IT	IA			IQ			ICE		IV	



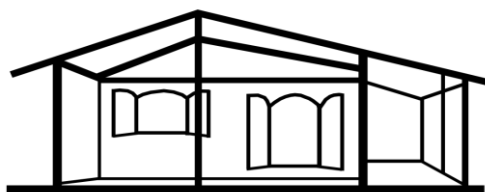
ADUR-RJ S.SIND

Fornecimento de material de proteção adequado (EPI): máscaras de boa qualidade (PFF2- N95) e testagem.		ICHS	IT				IQ			ICE	IE	IV	CTUR
Alocação das disciplinas em salas de aulas em outros institutos ou escola do município.		ICHS					IQ	IGEO	IF		IE		
Verificação e sistematização de como poderá ocorrer o controle de cobrança do passaporte vacinal, assim como quem/que setores poderia(m) ficar responsável(is) por tal ação	IM	ICHS	IT	IA			IQ		IF		IE	IV	
Avaliação predial pelos bombeiros ou engenheiros para garantir a segurança física.	IM												
Treinamento ao funcionarios de limpeza sobre higienização correta. Aumentar o número de funcionarios de limpeza			IT				IQ	IGEO					
Adur criar ou acompanhar que tenha uma comissão permanente para avaliação das condições prediais no campus e dos laboratórios: risco da condição de trabalho e física. Saúde ocupacional dos docentes.							IQ						
Campanha de vacinação na comunidade ruralina dentro do campus- diálogo secretaria de saúde			IT			ICBS							



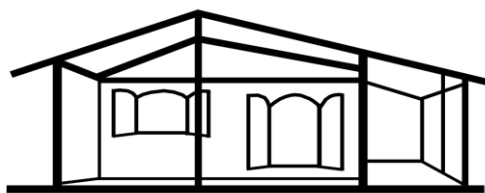
ADUR-RJ S.SIND

municipal para vacinar (servidores, terceirizados, discentes, docentes).												
Campanha da universidade sobre a vacinação, sobre o contágio, materiais de EPIs, limpeza adequada dos locais de circulação pública, uso do banheiro público. – Pauta para o CONSU. (Banner, no site, canais de comunicação da universidade, redes sociais, diretamente nas plataformas institucionais, panfletos, medidas de segurança, importancia da vacinação, locais de vacinação, uso adequado da máscara, informação sobre a distribuição do álcool produzido pelo IQ e ICBS).			IT								IE	IV
Conceder a insalubridade aos funcionarios da limpeza e ter condições de trabalho. Necessário aumentar o número de servidores						ICBS						
Acompanhamento dos contratos das empresas de prestação de serviço (terceirizados), com garantia de um trabalho de qualidade por esses trabalhadores							IQ					CTUR



ADUR-RJ S.SIND

Segurança: iluminação no campus, segurança nas entradas dos institutos e ao redor								IQ	IGEO				IV	
Infestações de cupim e formiga.										IF		IE	IV	
Nos protocolos que definirão os critérios para solicitar o passaporte vacinal, seja de responsabilidade da reitoria e não dos chefes de departamentos. Necessidade de clareza quanto aos protocolos ou regulamentos de biossegurança, com distribuição de materiais de EPIs, com verificação de temperatura na entrada dos Institutos.										IF		IE	IV	
Realizar uma campanha de acolhimento aos alunos dos primeiros períodos no qual ainda não tiveram aulas presenciais no campus, recepção com arte, poesia, com informações sobre o campus e biossegurança com uso correto dos materiais de EPIs.												IE		
Intensificar a divulgação dos serviços e programa do departamento de psicologia já ofertado na universidade. – Oriundo da reitoria campanha de												IE		



ADUR-RJ S.SIND

divulgação a partir do núcleo de gênero, étnico raciais e diversidades.													
Verificação do Posto médico do campus quanto ao suporte possível/necessário ao retorno presencial											IE	IV	
Verificação de possível colaboração da prefeitura municipal quanto ao retorno presencial das aulas na UFRRJ, em função do aumento número de pessoas na cidade, garantias dos secretários de saúde, transporte, economia e assistência social. Preocupação com os cuidados de biossegurança fora do campus também.											IE		
Extrema dificuldade de diálogo com a Reitoria.										ICE			
Discussão, como revisão, das “NORMATIVAS PARA O SEGUNDO PERÍODO LETIVO DE 2021, OFERTADO NO FORMATO PRESENCIAL COM COMPLEMENTAÇÃO DE CARGA HORÁRIA ATRAVÉS DE ATIVIDADES ASSÍNCRONAS” (art. 6 inciso 3). Tal como aprovada no CEPE, irá alterar o plano pedagógico para										ICE			

